

KBR :

EXPO

Musees royaux
des Beaux-Arts
de Belgique
Königliche Museen
voor Schone Kunsten
van België

James



Ensor

INSPIRED BY
BRUSSELS

Persdossier

Inhoudsopgave

| | |
|--|-----------|
| Persbericht: KBR en de KMSKB pakken uit met de expo 'James Ensor. Inspired by Brussels' | 3 |
| KBR en de KMSKB slaan de handen in elkaar | 5 |
| Een expo over Ensor en Brussel | 7 |
| Stukken in de kijker | 12 |
| Publicatie | 16 |
| Podcast | 17 |
| Op het programma | 18 |
| Een vervolg voor de expo | 19 |
| Ensorjaar 2024 | 20 |
| Crowdfunding | 21 |
| Partners | 22 |
| Museumpas | 24 |
| Praktische informatie | 25 |
| VIP Package | 26 |

Persbericht: KBR en de KMSKB pakken uit met de expo ‘James Ensor. Inspired by Brussels’

In 2024 is het 75 jaar geleden dat James Ensor overleed. Ter ere van de kunstenaar openen KBR (Koninklijke Bibliotheek van België) en de Koninklijke Musea voor Schone Kunsten van België (KMSKB) op 22 februari 2024 de tentoonstelling ‘James Ensor. Inspired by Brussels’. Met deze expo belichten beide instellingen een minder bekend, maar bepalend hoofdstuk uit het leven van de Oostendse schilder.

Bruisend Brussel

James Ensor heeft een onuitwisbare stempel gedrukt op zijn geboortestad Oostende. Minder bekend is dat de kunstenaar zijn vormende jaren in Brussel doorbracht. Hij keerde na zijn opleiding terug naar Oostende, maar zou zijn leven lang een bijzondere band hebben met de bruisende hoofdstad. De kunstenaars, intellectuelen en verzamelaars die hij er leerde kennen, hadden een grote impact op de ontwikkeling van zijn eigenzinnige beeldtaal.

Ruim 75 werken

De tentoonstelling laat bezoekers kennismaken met de aantrekkingskracht die Brussel had op het werk en het leven van de jonge Ensor. Ruim 75 werken nemen de bezoeker mee op reis naar de belangrijkste plaatsen en ontmoetingen die hem als kunstenaar en als mens hebben gevormd. Als bezoeker bewonder je nooit eerder tentoongestelde werken uit het omvangrijke oeuvre van de meester en ontdek je minder bekende aspecten van zijn werk. De expo biedt bijvoorbeeld een zeldzame gelegenheid om een groot aantal tekeningen van zijn hand te ontdekken. Uniek, want het getekende werk van Ensor is zeer kwetsbaar en wordt daarom zelden tentoongesteld.

Ensor op de Kunstberg

De schilderijen, tekeningen en prenten die in de tentoonstelling worden getoond, komen uit de federale collectie en meer bepaald uit de rijke verzamelingen van KBR en de KMSKB, die samen meer dan 200 werken van Ensor bezitten. Ze hebben hun oorsprong in de jaren 1890 en vormen daarmee de oudste publieke verzameling van de maskerschilder. De selectie werd verder versterkt door verschillende bruiklenen uit Belgische privécollecties.

Het Paleis van Karel van Lotharingen

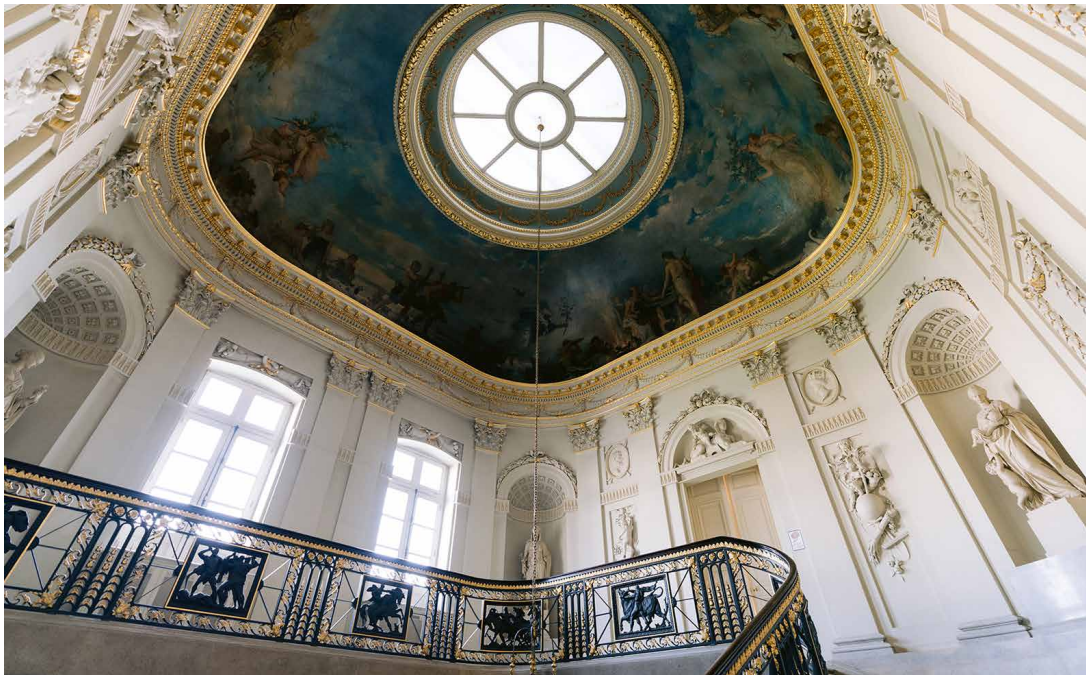
De expo vindt plaats in KBR, en meer specifiek in het 18de-eeuwse Paleis van Karel van Lotharingen, de plek die Ensors tijd dienst deed als Museum voor Moderne Kunst. Vanaf 1887 stelde hij er samen met kunstkringen als Les XX spraakmakende werken tentoon. Het was een ware ontmoetingsplek voor een avant-garde die de kunstwereld op zijn grondvesten deed daveren. De tentoonstelling brengt zo een uitzonderlijk groot aantal originele werken van de meester samen in een unieke historische setting.

Ensor inspireert

Dat Ensor ook na zijn overlijden een bron van inspiratie blijft, wordt in de expo aangetoond door het werk van enkele hedendaagse kunstenaars. Frédéric Coché, Adriaan Marin en Leen Van Hulst maken speciaal voor de tentoonstelling een ets die geïnspireerd is door het oeuvre van Ensor. De eerste exemplaren, aangekocht door KBR, zullen te zien zijn in de expo. De etsen zullen in een beperkte oplage te koop zijn tijdens de duur van de tentoonstelling. Hierna worden er geen herdrukken meer gemaakt tot de werken in het publiek domein vallen. Het zijn dus echte collector's items.

2024: Ensorjaar in België

Het Ensorjaar brengt een eerbetoon aan de Belgische grootmeester. In december 2023 startte het Ensorjaar in zijn geboortestad Oostende met een breed stadsfestival en de expo 'Rose, Rose, Rose, à mes yeux. James Ensor en het stilleven in België van 1830 tot 1930' in Mu.ZEE, gevolgd door de Brusselse tentoonstellingen 'James Ensor. Inspired by Brussels' in KBR en 'James Ensor. Maestro' in Bozar die openen in februari 2024. In september 2024 neemt Antwerpen de fakkel over met vier verrassende expo's.



KBR en de KMSKB slaan de handen in elkaar

KBR en de KMSKB zijn de eerste publieke instellingen die werk van James Ensor aankochten. Al in 1892 kocht het Prentenkabinet van KBR 25 etsen van de Oostendse meester. Drie jaar later, in 1895, verwierven de KMSKB een vroeg geschilderd meesterwerk van de kunstenaar: ‘De lampenist’.

“Ik ben bijzonder verheugd over het partnerschap tussen KBR en de KMSKB, dat niet alleen voortvloeit uit een gedeelde geschiedenis, maar ook getuigt van de uitdrukkelijke en gemeenschappelijke wens om het erfgoed dat zij bewaren, beheren en bestuderen voor een breed en divers publiek toegankelijk te maken.”

- Sara Lammens, Algemeen directeur KBR en algemeen directeur a.i. KMSKB

KBR & Ensor: een lange geschiedenis

KBR breidde haar Ensorverzameling na de eerste aankoop in 1892 snel verder uit. Tegen de eeuwwisseling bezat het Prentenkabinet meer dan 75 prenten van Ensor. In de 20ste eeuw zette het Prentenkabinet zich in om ontbrekende exemplaren actief aan te kopen, waardoor de collectie bijna verdrievoudigde en een belangrijke referentiewaarde kreeg. Deze vrijwel volledige verzameling Ensorgrafiek werd in 1977 verrijkt met 16 originele drukplaten.

De collectie tekeningen kreeg pas vanaf 1932 vorm. In dat jaar kocht het Prentenkabinet zes bladen bij Joseph Van Overloop, een Antwerpse schrijver en prenthandelaar die een persoonlijk contact met Ensor onderhield. De belangrijkste aanwinst was ongetwijfeld *België in de negentiende eeuw*, dat een jaar na Ensors overlijden in 1949 werd verworven bij het antiquariaat van Paul Van der Perre in Brussel. Vandaag beschikt het Prentenkabinet over 23 tekeningen die alle periodes van Ensors carrière beslaan en ook thematisch een representatief overzicht bieden van het getekende oeuvre.

De Ensorverzameling van KBR breidt nog steeds uit. De recentste toevoeging is *Torso van Laocoön*, een grote tekening die Ensor in 1878 vervaardigde tijdens een wedstrijd aan de Brusselse academie. Het Prentenkabinet blijft zich inspannen om de collectie te verrijken met sleutelwerken en streeft ernaar een zo volledig mogelijk beeld van Ensors werk op papier te kunnen presenteren.



James Ensor, *Torso van Laocoön*, 1878. Conté-potlood en houtskool op papier, 820 x 580 mm. KBR, inv. F-2023-3

De KMSKB & Ensor: een coherente en uitzonderlijke verzameling

De Ensorverzameling van de KMSKB is een samenhangend geheel dat het resultaat is van een eeuw weloverwogen verzamelbeleid. Op het vlak van zowel de schilder- als de tekenkunst kan het museum terugvallen op kwalitatief en kwantitatief belangrijke ensembles. De kunstwerken geven een representatief beeld van Ensors bedrijvigheid in de verschillende artistieke genres – portretten, interieurstukken, stillevens, marines – en zijn geheel eigen categorieën, namelijk masker- en skeletstukken. Het geheel omvat onder meer 23 schilderijen, 25 tekeningen en een tekeningenboek.

Het zwaartepunt van de verzameling ligt onmiskenbaar in de vroege periode, die ook geboekstaafd staat als de ‘donkere’ periode. Verscheidene stukken uit de prille jaren 1880 en zelfs een jeugdwerk, *Bacchanaal*, geven een uitzonderlijke inkijk in de ontwikkeling van de aparte kunstenaar die Ensor in feite toen al was, en nadien nog meer zou worden. *Zonderlinge maskers* en *Skeletten bekvechten om een bokking* belichamen dan weer de fase waarin Ensor zijn kleurenpalet expressiever maakte en zo de aanzet gaf tot zijn latere, geheel eigen beeldtaal.

Een kantelpunt in de iconografie was *De geërgerde maskers*, het schilderij waarin Ensor voor het eerst maskers ten tonele bracht, in een kleurenpalet dat in wezen nog dat van zijn burgerlijke salonvoorstellingen was. Meerdere werken hebben bovendien uitgelezen herkomsten, zoals de schilderijen of tekeningen die de familie Rousseau, Anna Boch of Robert Goldschmidt direct van de kunstenaar hebben ontvangen of gekocht.

Een expo over Ensor en Brussel

Brussel heeft aan het begin van Ensors artistieke loopbaan een speciale plek veroverd in het leven en werk van de schilder. Hij strijkt er neer in 1877 als academiestudent en komt er tot bloei als kunstenaar. De tentoonstelling laat bezoekers kennismaken met de jonge schilder en de stad waar hij zich zal ontwikkelen tot spilfiguur van de Belgische avant-garde.

Geboren in Oostende

Ensor werd in 1860 geboren in Oostende, een vissersplaats die tijdens het leven van de kunstenaar transformeert tot een mondaine badstad. James Ensor is het eerste kind van Marie-Catherine Haegheman en James Frederic Ensor. De Britse familie Ensor vestigt zich exact 200 jaar geleden, in 1824, in België. Overgrootvader en naamgenoot James Ensor had een succesvol bedrijf in de Gentse textielindustrie. Zijn kinderen verhuizen naar Brussel waar later de vader van de kunstenaar wordt geboren. Op 17-jarige leeftijd ontmoet hij zijn toekomstige vrouw tijdens een zomer in Oostende.

Marie-Catherine is een dochter uit de ondernemersfamilie Haegheman. Die runt verschillende souvenirwinkels aan de Belgische kust. Je kan er snuisterijen kopen als kant, chinoiserieën, schelpen, speelgoed, sieraden, souvenirs en maskers. In dat decor groeit de kleine James op. Een rariteitenkabinet waarin drukke zomermaanden afwisselen met slaperige, eindeloze winters.

Het prille begin

Ensor krijgt op zijn 15de verjaardag een schilderdoos cadeau van zijn vader. Het is de start van zijn artistieke reis. Hij gaat in de leer bij enkele lokale kunstenaars en schrijft zich op zijn 16de in aan de Academie van Oostende. Met deze eerste ervaringen in tekenen en schilderen op zak, is Ensor klaar om zich het volgende schooljaar in te schrijven aan de prestigieuze Koninklijke Academie voor Schone Kunsten in Brussel.

Op stap in Brussel

Vanuit het rustige Oostende komt de 17-jarige Ensor in oktober 1877 aan in het bruisende Brussel met haar vele cafés, restaurants, theaters, cabarets, galerijen en musea. Hij gaat op kot op nummer 12 van de Sint-Jansstraat, vlakbij de huidige Kunstberg, klaar om te starten met zijn studies aan de Koninklijke Academie voor Schone Kunsten. Een nieuwe wereld ontvouwt zich: Ensor ontdekt frisse ideeën, legt belangrijke contacten en maakt er vrienden voor het leven.

De Academie

Ensor blijft drie jaar aan de Brusselse Academie. Hij volgt er vakken als 'Tekenen naar antieke kop', 'Schilderen naar de natuur' en 'Historische compositie'. Net als veel van zijn studiegenoten ervaart hij de opleiding als ouderwets en rigide. Zo moet hij gipsen afgietsels van beelden uit de klassieke oudheid natekenen en -schilderen. Dat doet Ensor met frisse tegenzin. Ieder jaar worden er concours gehouden, teken- en schilderwedstrijden voor de academiestudenten. In de tekencompetities krijgt Ensor hoge punten van zijn professoren, maar over zijn schilderijen zijn ze minder te spreken: hij eindigt meestal laatste.



Een vroeg meesterwerk

In Brussel maakt Ensor kennis met het realisme. Het is een internationale kunstbeweging waarin de gewone mens centraal staat. Deze sociale en ongepolijste kunst staat haaks op wat hij aan de Academie geleerd heeft. Enkele maanden na zijn academietijd schildert de jonge kunstenaar *De lampenist*. Zijn keuze voor een volksjongen die lampen onderhoudt als onderwerp, kan worden gezien als een uitdrukking van deze nieuwe stroming.

James Ensor, *De Lampenist*, 1880. Olieverf op doek, 151,5 x 91 cm. KMSKB, inv. 3294

Tweede thuis

Na zijn academietijd leunt Ensor sterk op zijn iets oudere Brusselse vriend Théo Hannon, een artistieke duizendpoot. Hij introduceert hem niet alleen bij avant-garde kunstkringen, maar ook bij zijn zus Mariette en haar echtgenoot Ernest Rousseau. Zij is biologe en hij is hoogleraar in de fysica. Het is de start van een langdurige en hechte vriendschap. Ensor voelt zich helemaal thuis bij de familie Rousseau in Brussel. Hun woonst in Elsene is tevens een ontmoetingsplaats voor tal van intellectuelen, wetenschappers en kunstenaars. De Rousseaus steunen Ensor ook door kunstwerken van hem te kopen.

Les XX

In 1883 kondigt het tijdschrift *L'Art moderne* de oprichting aan van Les XX. Deze groep brengt 20 Belgische kunstenaars samen die rebelleren tegen de heersende artistieke smaak. Ensor is stichtend lid, de Brusselse jurist en kunstpaus Octave Maus wordt aangesteld als secretaris. Hun doel? Jaarlijks een salon organiseren met radicaal werk van groepsleden en sympathisanten. Ze doen dat volgens hun eigen spelregels, onafhankelijk van jury's en officiële instellingen. Vanaf 1887 vinden de salons plaats in het oude Paleis van Karel van Lotharingen. Ensor en zijn collega-kunstenaars maken van Brussel dé hotspot van de avant-garde in België.



James Ensor, *De geërgerde maskers*, 1883. Olieverf op doek, 135 x 112 cm. KMSKB, inv. 4190

De salons van Les XX zijn Ensors belangrijkste forum. Hij toont er voor het eerst zijn meest controversiële werken. In 1884 zorgt zijn eerste maskertafereel *De geërgerde maskers* bijvoorbeeld voor heel wat opschudding. Hoe grotesker en schreeuwiger, hoe meer kritiek hij oogst. Er wordt hem verweten respectabele burgers te choqueren. Tijdens de laatste jaren van Les XX spot hij ook met het beleid van Koning Leopold II en de heersende politieke situatie. Les XX wordt in 1893 ontbonden, 10 jaar na haar oprichting.

Prentkunstenaar

Ensor beschouwt de ets als een middel om zijn kunst beter te verspreiden en betaalbaar te maken. Zo kan hij een groter publiek bereiken. Zelf heeft hij geen drukpers en dus laat hij zijn etsen drukken in Brussel, vaak met hulp van zijn vriendin Mariette Rousseau. Zij brengt de platen naar de drukkers en krijgt ook de opdracht om goed op de kwaliteit van de prenten toe te zien. Als dank voor haar diensten stuurt Ensor de biologe bijzondere paddenstoelen en af en toe zeldzame postzegels voor haar zoontje Ernest Jr.

Ensor is een groot bewonderaar van de etsen van Rembrandt. Samen met de familie Rousseau bezoekt hij het Prentenkabinet van KBR om het werk van de oude meester te bestuderen. Datzelfde Prentenkabinet waardeert het werk van Ensor reeds vroeg. In 1892 koopt het als eerste publieke instelling een aanzienlijke hoeveelheid van zijn etsen. De jonge Ensor is in de wolken met zijn eerste museumverkoop: zijn eigen werk zal vanaf nu samen met dat van zijn grote voorbeeld Rembrandt in hetzelfde kabinet worden bewaard.



Het Prentenkabinet van de Koninklijke Bibliotheek van België, 1888. Foto, 208 × 261 mm. Brussel, KBR, inv. S.V 16091

Stukken in de kijker

Keuze van Daan van Heesch, curator 'James Ensor. Inspired by Brussels'

België in de negentiende eeuw

Het leven neemt soms onverwachte wendingen. Zo ook toen Ensor in 1929 tot baron werd verheven. Volgens de overlevering deed de nieuwe edelman er toen alles aan om zijn ets *Doctrinaire voeding* uit circulatie te halen. Het was inderdaad een behoorlijk schokkende prent, die toont hoe koning Leopold II en andere machthebbers het volk voeden met hun uitwerpselen. Een zeldzaam exemplaar is op de tentoonstelling te zien. *Doctrinaire voeding* uitroepen tot mijn favoriete Ensor zou echter van weinig smaak getuigen. Mijn lievelingswerk is de tekening *België in de negentiende eeuw*, een even bijtende satire op de sociale onrust en politieke onwil van zijn tijd.



James Ensor, *België in de negentiende eeuw*, 1889/1890. Potlood en kleurpotlood op geprepareerd paneel, 160 × 212 mm. KBR, inv. S.V 27367

In de tekening kijkt koning Leopold II neer op zijn onderdanen als een onverschillige god. In de straten van België wordt gestreden voor algemeen stemrecht, leerplicht en algemene dienstplicht. De burgerbeweging wordt brutaal neergeslagen door een Belgische militie. De reactie van de vorst is verward:

“Wat wilt u? Bent u niet tevreden? Een beetje geduld, geen geweld. Ik zie wel dat er iets is, maar ik weet niet waarom. Ik onderscheid het niet erg goed.”

Deze laatste woorden ontleent Ensor aan een 18de-eeuwse fabel, waarin ze worden uitgesproken door een niet al te snuggere kalkoen.

België in de negentiende eeuw behoort tot de provocatiefste werken die Ensor heeft voortgebracht. Hij laat er op een even scherpe als speelse manier zijn kritische blik op de politieke actualiteit zien. Dat maakt het voor mij een van zijn meest geslaagde kunstwerken.

Vanessa Braekeveld, tentoonstellingsverantwoordelijke 'James Ensor. Inspired by Brussels'

Zonderlinge insecten

Ensor en de familie Rousseau. Ik blijf het een intrigerend verhaal vinden. De familie Rousseau is zijn tweede thuis en James heeft een bijzondere relatie met Mariette. Was hij stiekem verliefd op haar? Hij verklaarde alvast dat zijn ontmoeting met haar de belangrijkste van zijn leven is geweest. We zullen het nooit echt weten, maar bijzonder was het wel.

De drogenaald *Zonderlinge insecten* uit 1888 is daar zo'n voorbeeld van. Hoe Ensor hier zichzelf als kever en zijn onbereikbare Mariette als libel afbeeldt. En hoe het nichtje van de familie, Blanche Rousseau, de volgende herinnering liet optekenen in het artikel 'Ensor intime' uit 1899:

"Ik heb een mooie herinnering aan een zomermiddag toen we, in de schaduw van een grote eik in het Zoniënwoud, samen naar Heinrich Heine luisterden. Het was samen met mijn neefje E[rnest Rousseau jr.]. Ik herinner me dat we renden als kinde-ren, weddenschappen afleggend om te zien wie het eerst het einde van de weg kon bereiken. James had op briljante wijze een van zijn vage, onsamenhangende verhalen geïmproviseerd, waarin reuzen en abdisen te keer gaan te midden van het gekletter van lansen en de verblindende pracht van goud en edelstenen. [...] Mijn neef las luidop 'Les Caprices des Amoureux' [Die Launen der Verliebten] voor: 'Een kever zat op een heg, verdrietig en peinzend; hij werd verliefd op een vlieg: "O vlieg van mijn ziel, wees de vrouw van mijn keuze. Trouw met mij, wijs mijn liefde niet af, ik heb een gouden buik.'" Ik herinner me de stille lach van Ensor [...] een plotse uitbarsting van spottende en satanische vreugde waarmee hij de verborgen betekenis van de grappige zinnen met bittere ironie benadrukte."

Ik was zelf graag een vlieg geweest om de spanning die daar in de lucht hing te voelen. Deze ets is een klein meesterwerkje met heel veel verborgen inhoud. En net om die redenen is het mijn favoriet.



James Ensor, *Zonderlinge insecten*, 1888. Droge naald, 114 x 154 mm. KBR, inv. S.II 53365

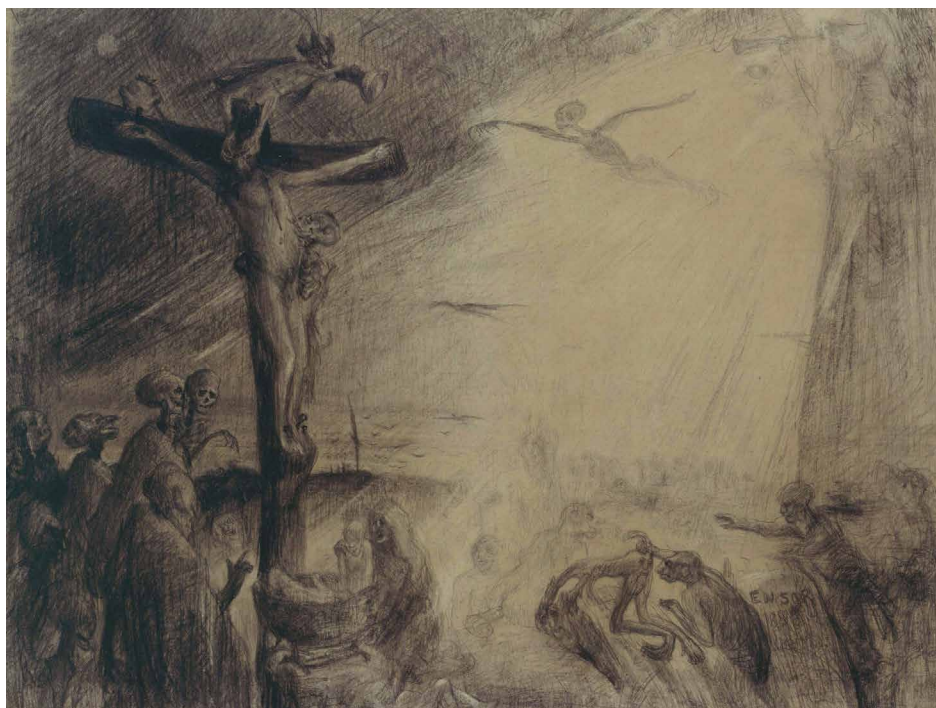
Keuze van Sarah Van Ooteghem, conservator moderne werken op papier (19de-21ste eeuw) in de KMSKB, auteur en medesamensteller van de publicatie 'Ensor & Brussel'

Satan en de fantastische legioenen kwellen de gekruisigde (recto), Schets van een jongeling (verso)

Van Ensor zijn heel wat tekeningen bewaard, van schetsen tot afgewerkte kunstwerken. Zijn vroegste tekeningen maakte hij op papier van klein formaat. Daarvan begon hij af te wijken bij de realisatie van zijn 'Oostendse types': grote houtskooltekeningen van personages die hij tegen het lijf liep in de straten van de badstad.

Dat ze niet altijd zijn tevredenheid wegdroegen, blijkt uit een exemplaar dat intussen een verborgen bestaan kent. De keerzijde gebruikte Ensor voor een tekening waarmee hij in 1887 groots uitpakte op een van de salons van Les XX: *Satan en de fantastische legioenen kwellen de gekruisigde*. Hij exposeerde dit blad samen met 6 andere tekeningen als autonome werken, op dat moment iets radicaal nieuw.

De reeks kreeg de titel: *Visioenen*, met als verklarende ondertitel: *De aureolen van Christus, of de gevoeligheden van het licht*. Op volstrekt unieke wijze vervlecht Ensor in deze werken het leven van Christus, waarmee hij zich sterk vereenzelvigde, met de studie van het licht, dat hij beschouwde als zijn kind. Het dramatisch effect en compositorisch vernuft van deze zuivere zwart-wittekeningen werden zeker mee ingegeven door de prenten van Rembrandt, die hij in dezelfde periode bestudeerde, onder meer door ernaar te kopiëren. Technisch sluiten ze aan bij de etsen waarmee de kunstenaar rond dezelfde tijd begon te experimenteren.



James Ensor, *Satan en de fantastische legioenen kwellen de gekruisigde* (recto), 1886; *Schets van een jongeling* (verso). Houtskool, zwart krijt en potlood op papier gekleefd op Japans papier, 613 x 758 mm. KMSKB, inv. 4193

Keuze van Davy Depelchin, conservator 19de-eeuwse schilder- en beeldhouwkunst in de KMSKB, conservator van het Meunier- en Wiertzmuseum, auteur en medesamensteller van de publicatie 'Ensor & Brussel'

Zonderlinge maskers

De schilderijen die James Ensor in de jaren 1880 produceerde, en waarvan de KMSKB het geluk hebben er meer dan een dozijn te bezitten, zijn kunsthistorisch uitermate interessant. Vroege meesterwerken zoals *De lampenist*, *De kool* of *De geërgergde maskers* tonen als geen ander het groeiproces van de radicale vernieuwing die Ensor bracht.

In relatie tot het thema van de tentoonstelling 'James Ensor. Inspired by Brussels', is het echter gerechtvaardigd om bijzondere aandacht te schenken aan een topstuk uit de vroege jaren 1890: *Zonderlinge maskers*. Het is een schilderij dat meteen als een typische Ensor kan worden herkend: er zijn maskers, er is het felle coloriet en de bevreemdende sfeer. De carnavaleske voddenpoppen die Ensor in beeld bracht, doen denken aan populair volksvermaak zoals de kunstenaar het zelf ook moet hebben aanschouwd toen hij in Brussel verbleef. Het fantasierijke middeleeuwse decor legt dan weer dan link met het literaire werk van Ensors goede vriend, Eugène Demolder, een *brusseleir*. De voorstelling is bovendien bijzonder intrigerend en enigmatisch. De maskerade en het aan de impressionisten ontleende kleurenpalet wenden de aandacht af van de intrige die het tafereel verbeeldt. Pierrots verontruste blik op de geharnaste stadswachten die buiten voorbij lopen, doen vermoeden dat de maskers iets te vrezen hebben. Hebben ze een misdaad begaan? Wat is er aan de hand met de languit op de vloer liggende vioolspeler? Zijn angstige blik verraadt weliswaar nog enig leven, zijn lichaam lijkt opgelost. Er resten alleen een hoopje kleren en een schoen. Is dit een broedermoord? En hoe het kleine rode wijdarkmse en -beense wezentje te interpreteren dat twee gemaskeerde figuren op hun vingertoppen omhoog houden? Is het de gestolen ziel van de figuur die languit op de grond ligt?



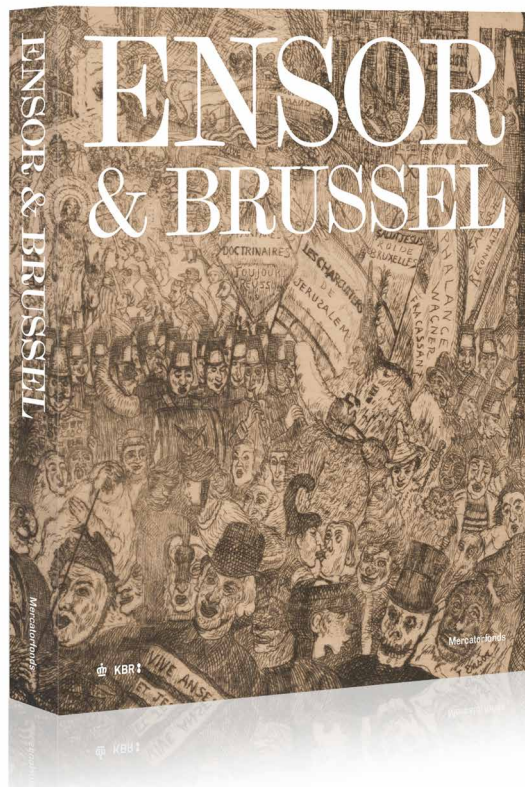
James Ensor, *Zonderlinge maskers*, 1892. Olieverf op doek, 100 x 80 cm. KMSKB, inv. 4194

Publicatie

Ensor & Brussel

Daan van Heesch, Davy Depelchin & Sarah Van Ooteghem (samenstellers)

Dit rijk geïllustreerde boek begeleidt de tentoonstelling, maar vormt tegelijk ook een volledig overzicht van Ensors schilderijen, tekeningen en prenten die zich in de collecties van KBR en de KMSKB bevinden. De catalogus verkent het Brussel van toen en neemt de lezer mee naar de plaatsen, ontmoetingen en gebeurtenissen die Ensor als kunstenaar en als mens hebben gevormd. Met Ensor als gids presenteert de Belgische hoofdstad zich als een smeltkroes van welvarende bourgeoisie en worstelende bohémiens, conservatieve critici en rebelse kunstenaars, statige schouwburgen en rokerige volkstheaters.



Het boek is te koop in de shops van KBR en de Koninklijke Musea voor Schone Kunsten van België voor € 35. Verkrijgbaar in Nederlands, Frans en Engels.

Uitgever: Mercatorfonds, Brussel (2024)

ISBN 978-94-6230-366-9

ISBN 978 94-6230 368-3

ISBN 978 94 6230 367 6

216 pagina's

Podcast

KBR lanceert haar eerste podcast ter gelegenheid van de tentoonstelling 'James Ensor. Inspired by Brussels'. In een reeks van vier delen komen luisteraars alles te weten over het leven van de jonge Ensor en zijn carrière in Brussel.

In de podcast 'James Ensor. Inspired by Brussels' duikt KBR in het leven van de jonge James Ensor en zijn tijd in Brussel. Hij komt als 17-jarige Oostendenaar aan in onze hoofdstad en dit zal een stempel drukken op de rest van zijn leven en carrière.

Wat heeft Brussel hem te bieden? Hoe goed doet hij het aan de academie en wie zijn z'n vrienden?

Luisteraars komen het allemaal te weten in deze reeks van vier afleveringen:

- Aflevering 1: Ensor in Brussel
- Aflevering 2: Ensor en de Academie
- Aflevering 3: Thuis in Elsene
- Aflevering 4: Les XX

Deze podcast is een productie van KBR gerealiseerd door 'We Tell Stories'. Als begin en eindgeneriek hoor je 'Skeletons Fighting Over a Pickled Herring van Isolde Lasoen'.

Credits

- Productie: KBR
- Productie en distributie: We Tell Stories
- Teksten en script: Vanessa Braekeveld
- Franstalige stem: Virginie Havelange
- Nederlandstalige stem: Vanessa Braekeveld
- Generiek: Isolde Lasoen

De eerste aflevering kwam uit op 19 februari en de serie is beschikbaar op alle luisterplatforms. Ga voor meer informatie naar www.kbr.be/nl/podcast-ensor.

Op het programma

Naar aanleiding van de tentoonstelling organiseren KBR en de KMSKB heel wat activiteiten. Info en tickets op www.kbr.be.

24.02, 25.02, 10.03, 24.03, 07.04, 28.04, 12.05 & 26.05 – Instaprondleidingen

Tijdens deze rondleidingen ontdekt u hoe de beeldtaal van James Ensor is ontstaan in het bruisende Brussel.

24.02 & 25.02 – Kinderworkshop diepdruk

Een workshop diepdruk voor de jonge creatievelingen onder ons.

24.02 – Stadswandeling

Een ervaren gids toont u Brussel aan de hand van Ensors adressenboekje. Een activiteit geschikt voor jong en oud!

25.05 – Speakeasy speaks Ensor!

Speakeasy neemt u tijdens het openingsweekend van de expo 'James Ensor. Inspired by Brussels' mee op sleeptouw.

08.03 & 17.05 – Rondleidingen voor blinden en slechtzienden

Instaprondleidingen voor blinden en slechtzienden in de expo 'James Ensor. Inspired by Brussels'.

10.03 – Davidsfonds Academie

Tijdens deze Davidsfonds Academie in KBR wordt u ondergedompeld in het Brussels universum van James Ensor.

13.04 – Rondleiding Slow Art Day

Neem deel aan deze rondleiding ter gelegenheid van de Slow Art Day en vertraag uw blik.

21.04 – Borduurworkshop

Gaat u graag creatief aan de slag en bent u helemaal weg van het werk van James Ensor? Dan is deze borduurworkshop iets voor u!

27.04 – Cultuursmakers ledendag

Cultuursmakers organiseert een ledendag in de tentoonstelling 'James Ensor. Inspired by Brussels'.

28.04 – Masterclass diepdruk met droge naald

Heeft u altijd al meer over grafische technieken willen leren? Tijdens deze masterclass maakt u kennis met alle aspecten van het graveren met de droge naald.

24.05 – Middagconcert

Geniet van een concert van Alexandra Cooreman ter gelegenheid van de tentoonstelling 'James Ensor. Inspired by Brussels'.

02.06 – Speakeasy speaks Ensor!

Speakeasy neemt u tijdens het laatste weekend van de expo 'James Ensor. Inspired by Brussels' mee op sleeptouw.

Een vervolg voor de expo

De Nationale Expo van Museumapas en VRT vindt dit jaar plaats in KBR. Kunstenaars krijgen de kans om werk te zien schitteren in de tentoonstellingszalen van KBR, want in de zomer van 2024 gaat de derde editie van De Nationale Expo van start: de editie Ensor. Samen gaan museumapas, VRT en KBR op zoek naar verborgen talent in de beeldende kunsten: van schilderkunst tot keramiek, van tekenkunst tot mixed media. Niet alleen volwassenen, maar ook creatieve kinderen en jongeren kunnen meedoen. Deelnemers kunnen hun kunstwerk inzenden van 26 februari t.e.m. 26 mei 2024 via www.NationaleExpo.be. Deelnemers moeten tijdens de wedstrijd zoveel mogelijk stemmen verzamelen om hun winstkans te vergroten. De gelukkigen bewonderen uiteindelijk hun werk in juli 2024 tijdens De Nationale Expo in KBR.



Ensorjaar 2024

Het Ensorjaar 2024 is een eerbetoon aan de Belgische kunstenaar James Ensor, die 75 jaar eerder overleed. Tientallen tentoonstellingen en evenementen rond Ensor worden vanaf december 2023 gedurende een jaar georganiseerd in de Belgische steden Oostende, Antwerpen en Brussel.

Oostende

Oostende gaf in december 2023 het startschot met de opening van de expo 'Rose, Rose, Rose à mes yeux. James Ensor en het stilleven in België van 1830 tot 1930' in Mu.ZEE. De badstad organiseert een jaar lang een stadsfestival met meer dan tachtig initiatieven. Zo organiseert het lokale Ensorhuis twee tentoonstellingen met onder andere zelfportretten en de Venetiaanse Gaanderijen een expo met als thema 'Oostende, Ensors denkbeeldige paradijs'. In het voorjaar van 2024 vindt er in Fort Napoleon ook een familievoorstelling plaats, gebaseerd op het prentenboek 'Grote kunst voor kleine kenners: James Ensor' met illustraties van Thais Vanderheyden.

Brussel

Van februari tot juni 2024 zijn er twee grote tentoonstellingen in Brussel gepland. KBR organiseert de expo 'James Ensor. Inspired by Brussels' en brengt met 18 schilderijen, 24 tekeningen en 33 prenten een uitzonderlijk groot aantal originele werken van de meester samen in een unieke historische setting. Bozar belicht in de tentoonstelling 'James Ensor. Maestro' de minder gekende kunstzinnige vaardigheden van Ensor als schrijver en componist in een bloemlezing van een 100-tal werken.

Antwerpen

Vanaf september 2024 organiseert ook Antwerpen enkele Ensor-tentoonstellingen. Met de expo 'Ensors stoutste dromen. Het impressionisme voorbij' in het KMSKA zie je voor het eerst Ensor zij aan zij met internationale inspiratiebronnen, tijdgenoten en navolgers. Het Fotomuseum Antwerpen linkt Ensor aan hedendaagse kunst met de expositie 'Cindy Sherman. Anti-Fashion', die foto's van de Amerikaanse fotografe centraal stelt. De expo van het ModeMuseum Antwerpen presenteert werk van make-up artiesten en kunstenaars in relatie tot Ensors ideeën rond maskerade en het Museum Plantin-Moretus verkent zijn technische vaardigheden als prentmaker.

Crowdfunding

Crowdfunding voor de restauratie van een bijzonder werk van Ensor

Naast schilderijen, prenten en tekeningen zullen bezoekers ook een zeer bijzonder object kunnen bewonderen dat deel uitmaakt van de collecties van de KMSKB. Het gaat om een uniek album waarin brieven zijn verzameld van James Ensor aan de familie Rousseau, in het bijzonder aan zijn goede vriendin Mariette. Daarmee duikt het in Ensors belevenissen met de familie Rousseau en illustreert het de creativiteit van de kunstenaar in een intiemere context.



Het album is met de tijd zeer kwetsbaar geworden en een grondige restauratie dringt zich op. De band is losgekomen en het papier waarop de tekeningen en de brieven zijn gekleefd, is verzuurd. Voor de tentoonstelling zijn preventieve maatregelen genomen om het op één pagina te kunnen openleggen. Via een digitale tool worden er andere tekeningen uit het album getoond. Tijdens de tentoonstelling wordt een crowdfundingactie opgezet die in een tweede fase de volledige restauratie van dit uitzonderlijke album kan ondersteunen. De campagne gaat kort na de opening van de tentoonstelling officieel van start. Bezoekers zullen de gelegenheid hebben meteen een bijdrage te doen bij het bekijken van het album.

Partners

Nationale Loterij

De expo 'James Ensor. Inspired by Brussels' kwam tot stand dankzij de steun van de Nationale Loterij. De Nationale Loterij is meer dan spelen. Vele spelers nemen voor een klein bedrag deel aan een spel van de Nationale Loterij. Ze maken kans om te winnen én helpen met hun inzet ontelbare initiatieven in de samenleving. Dankzij haar spelers kan de Nationale Loterij haar schouders zetten onder cultuur, wetenschappelijk onderzoek, duurzame ontwikkeling, armoedebestrijding, ontwikkelingssamenwerking en tal van andere thema's. Kortom: initiatieven waar we allemaal beter van worden. Zo maken de kleine inzetten van heel veel spelers zoals jij een groot verschil voor heel wat projecten en organisaties. Dankzij alle spelers kunnen KBR, de KMSKB en vele andere organisaties extra financiële steun genieten. Elk jaar kan er dankzij de spelers 345 miljoen euro geïnvesteerd worden in organisaties en projecten die het verschil maken voor veel mensen en zo zorgen voor een betere samenleving. Spelen is ook helpen en daarom is de Nationale Loterij veel meer dan spelen!

Tavolozza Foundation

De tentoonstellingscatalogus 'Ensor & Brussel' is tot stand gekomen met de steun van de Tavolozza Foundation. Het boek is eveneens opgevat als een collectiegids en bevat een volledig overzicht van de kunstwerken van Ensor die bewaard worden in KBR en de KMSKB. De publicatie verschijnt gelijktijdig in het Nederlands, Frans en Engels.

Koning Boudewijnstichting

Dankzij de Koning Boudewijnstichting kan KBR een aanbod uitwerken voor blinden en slechtzienden. We maken bepaalde werken van Ensor toegankelijk voor hen via voelplaten en werken een rondleiding op maat uit. Deze kennis willen we in de toekomst inzetten voor andere projecten binnen KBR.

Belspo

BELSPO beheert tien federale wetenschappelijke instellingen. KBR en de KMSKB maken er deel van uit. Deze instellingen herbergen historische en artistieke collecties van wereldfaam, waaronder heel wat topstukken, die onderzocht en ontsloten worden door wetenschappers van binnen en buiten de instellingen. Dankzij de steun van BELSPO kunnen KBR en de KMSKB een van de hoogtepunten uit de federale collectie tentoonstellen in de expo 'James Ensor. Inspired by Brussels'.

Het Brussels Hoofdstedelijk Gewest en visit.brussels

Brussel was de tweede thuisstad van James Ensor. Het Brussels Hoofdstedelijk Gewest en visit.brussels zetten daarom hun schouders onder het Ensorjaar. Het communicatieagentschap voor toerisme, cultuur en citymarketing van het Brussels Hoofdstedelijk Gewest promoot Brussel als toeristische trekpleister.

Mediapartners

De mediapartners van de tentoonstelling 'James Ensor. Inspired by Brussels' zijn De Standaard, La Libre Belgique, Klara, Musiq'3, La Première en La Trois.

Museumpas

Limited Edition

Ter gelegenheid van het Ensorjaar 2024 brengt museumPASSmusées, het grootste museumabonnement van het land, een Limited Edition uit. Die staat helemaal in het teken van de Oostendse schilder. Op de voorkant blinkt namelijk een van zijn iconische werken: *Zelfportret met bloemenhoed* uit 1883.

Met de museumpas kunnen bezoekers niet alleen de expo in KBR bezoeken, maar ook in de tentoonstellingen in Mu.ZEE, het James Ensorhuis en later dit jaar ook in vier Antwerpse musea. Bezoekers die graag afzonderlijke tickets uitsparen, bemachtigen dus best deze unieke museumpas en genieten dan een jaar toegang tot de Ensor tentoonstellingen en de expo's in 240 andere Belgische musea. Zo vaak ze maar willen.

De Limited Edition museumpas is te koop aan het onthaal van KBR, zolang de voorraad strekt.



Praktische informatie

Data en openingsuren

Van 22 februari tot en met 2 juni 2024

- Open van dinsdag tot zondag van 10.00 tot 17.00 uur
- Gesloten op maandag en sommige feestdagen
 - ◇ Pasen
 - ◇ Paasmaandag
 - ◇ 1 mei
 - ◇ Donderdag van Onze-Lieve-Heer-Hemelvaart
 - ◇ Pinkstermaandag

Tickets en tarieven

- Standaardtarief: € 15
- Verlaagd tarief: € 11
 - ◇ 65+, studenten, groepen > 15 personen, Cultuursmakers, Davidsfonds
- Gratis:
 - ◇ -18 jaar, museumpas, lerarenkaart, personen met een beperking (+1 begeleider), werkzoekenden, ICOM-kaart, Belpo-kaart

Locatie en bereikbaarheid

KBR – Kunstberg 28, 1000 Brussel

- Het gebouw en het tentoonstellingsparcours zijn toegankelijk voor personen met een beperking.
- Er zijn enkele parkeerplaatsen voor personen met een beperking ter hoogte van Keizerslaan 4.
- Vlot bereikbaar met het openbaar vervoer, met de auto en de fiets.
- Met de NMBS-code op uw online ticket kunt u een Discovery Ticket kopen en reist u heen en terug naar Brussel-Centraal met 50% korting.

VIP Package

Als de deuren sluiten voor het publiek, gaat Ensors wondere wereld exclusief voor organisaties open. Bedrijven die een VIP package boeken, kunnen de tentoonstelling 'James Ensor. Inspired by Brussels' bezoeken tijdens een privénocturne. Het VIP-arrangement is ideaal voor een bedrijfsfeest of netwerkevenement: genodigden genieten van een unieke setting met een culturele toets.

Package

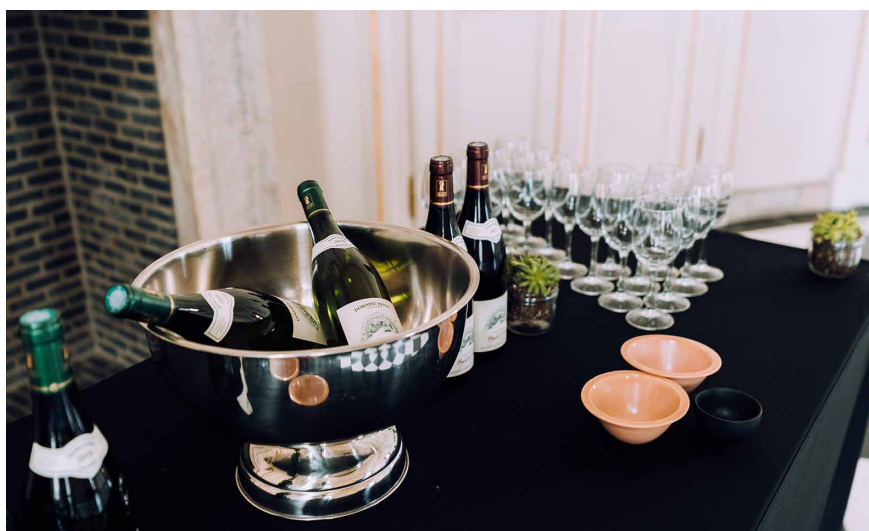
- Nocturne in de tentoonstelling
- Ontvangst door tweetalige hostessen
- Garderobeservice
- Rondleiding in de tentoonstelling / Taalkeuze (1 gids per +/- 20 personen)
- Welkomstdrankje voor het bezoek
- Cocktailreceptie op het einde van het bezoek
- Gereserveerde parking (1 per 2 personen)
- Coördinator ter plaatse

Voorbeeldprogramma

- Toegang tot parking Albertine
- 19.00 tot 19.30 uur: Welkomstdrankje in de Galerijzaal
- 19.30 tot 20.30 uur: Rondleiding in de tentoonstelling
- 20.30 tot 22.30 uur: Cocktailreceptie in de Galerijzaal

Prijs

- € 265 pp excl. btw
- gebaseerd op 100 personen (andere opties op aanvraag)



Perscontacten

PERS KBR

Rebecca Thierfeldt
rebecca.thierfeldt@kbr.be - +32 (0) 473 49 59 20

PERS KMSKB

Hélène Lebailly
helene.lebailly@fine-arts-museum.be - + 32 (0) 476 79 04 50

PERS BE CULTURE

Séverine Provost, Founder & General Manager
Sophie Moffat, Project Leader
sophie@beculture.be - + 32 (0) 494 65 36 57

